

ANEEFEL

Association Nationale des Expéditeurs et Exportateurs de Fruits et Légumes

Rapport d'Activités 2016



Sommaire

Sommaire	1
Les Faits Marquants de l'ANEEFEL	2
Une Année de Mobilisation	3
- Un Véritable Réseau -	3
- L'Evènement FeL PARTENARIAT® -	3
- La Conjoncture -	4
- Le Volet Juridique -	4
- L'Expérimentation et le Transfert -	5
- L'Enseignement et la Formation -	6
- L'International -	6
- Le Social -	7
- Gouvernance et Représentation de l'ANEEFEL -	7
- Qualité -	8
- Communication ANEEFEL -	10
- Produits et Thématiques -	10
- Communication Interfel -	11
- Le Conseil d'Administration -	12
- La Commission Sociale -	12
- Les Syndicats Régionaux -	12
- L'équipe -	13
- Les Chiffres Clés -	13

Les Faits Marquants de l'ANEEFEL

Janvier

- Les Expéditeurs et les Producteurs se mobilisent en Rhône-Alpes sur les délais de paiement
- La Filière se rassemble pour découvrir la nouvelle version de FeL PARTENARIAT® 2016-2018
- L'ANEEFEL effectue le rappel de la réglementation sur les obligations en matière de facturation et diffuse un modèle de mandat de facturation

Février

- Les affiches hygiène FeL PARTENARIAT® sont diffusées
- La grille des salaires 2016 de la Convention Collective Nationale de l'Expédition Exportation de Fruits et Légumes est signée

Mars

- L'ANEEFEL rencontre la DGCCRF sur la problématique des délais de paiement
- L'Assemblée Générale se déroule à Paris. 3 nouveaux administrateurs intègrent le Conseil d'Administration de l'ANEEFEL

Avril

- L'accord classification de la Convention Collective Nationale de l'Expédition Exportation de Fruits et Légumes est signé
- Bernard CHIRON est élu Président de l'AIM

Mai

- Le Grand Sud-Est tient une AG Commune, entre les syndicats UNEEP et Rhône-Alpes
- L'AREEFEL tient son AG
- L'espace adhérent du site de l'ANEEFEL est ouvert

Juin

- L'ANEEFEL et la Coordination Rurale préparent un amendement dans le cadre de la « Loi Sapin II »

Juillet-Août

- L'ANEEFEL et FELCOOP sollicitent le Ministre de l'Agriculture pour accompagner les entreprises de mise en marché suite aux calamités
- Les laboratoires partenaires sont référencés FeL PARTENARIAT®

Septembre

- Les représentants des syndicats de salariés visitent les entreprises sur le terrain à Moissac
- Une nouvelle vague d'audit FeL PARTENARIAT® est lancée avec l'aboutissement de la nouvelle grille d'audit

Octobre

- Le bilan annuel de la Convention FeL PARTENARIAT® 2015/2016 est présenté à la DGCCRF
- Le bureau de l'ANEEFEL est réélu par le Conseil d'Administration
- Le dossier de mesure d'audience de l'ANEEFEL est déposé auprès du Ministère du Travail de la représentativité patronale
- Sabine ALARY est élue à la Présidence de la SIPMM Abricot

Novembre

- Nicole THUERY est nommée administrateur du CTIFL
- INTERGROS informe les entreprises de la branche des 2 nouveaux parcours de professionnalisation mis en œuvre en 2017

Décembre

- Le Référentiel Pénibilité Métiers de la Logistique est homologué au JORF
- Eric GUASCH est réélu Président de l'AFRAA
- Daniel CORBEL obtient la légion d'honneur le 31 décembre 2016

Une Année de Mobilisation

- Un Véritable Réseau -

Les 11-12 mars, l'ANEEFEL a réuni près de 100 personnes à l'occasion de son Assemblée Générale à Paris. Divers sujets ont mobilisé l'auditoire des débats publics et notamment les tendances de consommation, l'expérimentation, l'exportation, le lobbying, autant de sujets pour aider les entreprises à réfléchir à leur avenir. En interne, les travaux du Cabinet GRALL sur la problématique des délais de paiement aux producteurs et des règles de facturation ont animé les débats.

Lors de cette Assemblée, de nombreuses entreprises adhérentes à l'ANEEFEL ont fait le déplacement afin de contribuer à ces travaux.

Le 21 avril, pour la première fois depuis leur création, l'Union Rhône-Alpes et l'UNEEP ont organisé une Assemblée Générale commune qui a permis de rassembler plus de 40 personnes avec une préparation conjointe des campagnes et un focus sur la SIPMM Abricot.

Il est important de rappeler l'importance des unions locales pour la représentativité du métier d'Expéditeur-Exportateur qui est ancré à un territoire.

Le 12 mai c'est l'AREEFEL Sud-Ouest qui, à son tour, tenait son Assemblée Générale. Près de 20 adhérents sont venus échanger sur les différents travaux de l'ANEEFEL, le logo Fruits et Légumes de France, la réglementation sur les contrats et les mandats de facturation.

De même que leurs collègues du Grand Sud-Est, les membres de l'AREEFEL ont pu échanger sur la préparation des campagnes.

L'équipe de l'ANEEFEL est allée à la rencontre de ses adhérents sur les salons Fruit Logistica et Medfel où les expéditeurs et exportateurs sont toujours aussi présents.

D'autres occasions ont permis de rassembler les entreprises, c'est le cas de réunions organisées par la Chambre Arbitrale Internationale à Rungis et Corbas, instance à laquelle l'ANEEFEL est adhérente, afin de mieux faire connaître ses actions.

Une réunion s'est également tenue en septembre à Perpignan pour mieux connaître les préoccupations des entreprises du Syndicat des Producteurs Expéditeurs des Pyrénées Orientales.

Enfin, une première à l'ANEEFEL avec l'accueil des entreprises LEMOUZY et BOYER aux représentants des organisations syndicales de la Branche en septembre à Moissac, afin que ceux-ci visualisent mieux les spécificités du métier. Un déplacement fort réussi de l'avis de tous.



- L'Évènement FeL PARTENARIAT® -

Afin de concrétiser la mise à jour des procédures et la signature de la troisième Convention qui a eu lieu le 18 décembre 2015, une matinée d'information a été organisée le 20 janvier 2016 à Paris sur le thème : Qualité, Sécurité Alimentaire et Hygiène, rôles et responsabilités des acteurs publics et privés.

Une centaine de participants ont répondu présents lors de cet évènement : des entreprises FeL PARTENAIRES, des adhérents des fédérations ainsi que l'ensemble de la Filière Fruits et Légumes et notamment les clients des entreprises. Les nouvelles procédures ont ainsi été présentées ainsi que le dispositif et les outils mis en place pour accompagner les entreprises.

Une table ronde a également permis de nombreux échanges sur le thème des engagements réciproques des professionnels et de l'Administration. Olivier LEMOUZY a pris part à cette table ronde afin de mettre en avant l'intérêt de la démarche pour les Expéditeurs.

- La Conjoncture -

Les difficultés climatiques, dont ont été victimes certaines régions, ont eu des conséquences graves sur l'activité des entreprises de la Filière. L'ANEEFEL et FELCOOP ont entrepris une démarche commune en 2016 auprès des Pouvoirs Publics pour les interpeller sur les conséquences pour les entreprises de mise en marche et ont demandé un examen des mesures d'accompagnement pouvant être mises en œuvre dans le cadre des calamités agricoles. Le travail effectué et les sollicitations des Pouvoirs Publics n'ont reçu aucune réponse ...

Une forte mobilisation des adhérents de l'ANEEFEL aux réunions du GT Produit Suivi de Marché a également été observée, ces réunions sont importantes dans le déroulement des campagnes produits.

- Le Volet Juridique -

1. RELATIONS COMMERCIALES

2016 a été une année riche sur la thématique des relations commerciales qui a fortement mobilisé l'équipe de l'ANEEFEL ainsi que son conseil juridique, Maître Jean-Christophe GRALL, avec la rédaction d'une fiche synthétique de rappel de la réglementation en matière de facturation (émission, délais, mandat pour le compte du producteur), la création d'un mandat de facturation et la mise à jour du contrat producteurs que l'ANEEFEL met à disposition de ses adhérents.

Un long travail de lobbying a été fait concernant les délais de paiement.

Le 10 mars, Daniel CORBEL et Valérie AVRIL, accompagnés de Maîtres GRALL et BELLONE, ont rencontré Monsieur GERARD, le Sous-Directeur de la DGCCRF pour présenter les problématiques des entreprises d'Expédition concernant le délai de paiement aux producteurs, qui, selon l'Article L 443-1, doit être de 30 jours fin de décade de livraison.

La « Loi SAPIN II » a, quant à elle, maintenu le rythme tout au long de l'année avec notamment un amendement commun ANEEFEL/Coordination Rurale porté ensuite par l'Interprofession.

Malheureusement, les problématiques de l'amont n'ont pas été soutenues par les parlementaires.

L'implication de l'ANEEFEL dans le GT Relations Commerciales d'Interfel a été rigoureuse, les discussions ont également porté sur l'accord sur les annonces de prix hors lieux de vente (catalogues, prospectus, promotion quotidienne régionale ...), l'idée étant de « sécuriser les délais de finalisation des éléments constitutifs » d'un accord entre les parties.

Le Conseil d'Administration de l'ANEEFEL a fait une proposition de mention « à prix coutant » négociée entre les parties, afin de tenir compte des produits météo-sensibles et de relativiser les

impacts d'une promotion prix catalogue qui peut être source de déstabilisation du marché, mais pour l'instant l'accord n'a pas été signé.

A l'issue de cette année de travail, la Commission Economie d'Interfel souhaite poursuivre sur un « Schéma de sécurisation des relations contractuelles dans la Filière Fruits & Légumes ».

Par ailleurs, un groupe amont sera constitué pour travailler sur les spécificités Production-Expédition dans lequel l'ANEEFEL sera fortement mobilisée et dont les travaux pourront être mutualisés dans un cadre interprofessionnel.

Enfin, on notera également la mise en place d'un GT Indicateurs afin de mieux appréhender les mesures publiques des niveaux de coûts et de prix.

2. FISCALITE

Dans le cadre de sa participation à la Commission Fiscale de la CGI, l'ANEEFEL veille à donner à ses adhérents une information tout au long de l'année sur les évolutions : prélèvement à la source, dispositif de suramortissement exceptionnel en faveur de l'investissement, TICPE, l'obligation de dénoncer les salariés auteurs d'infractions routières avec des véhicules d'entreprise, extension à l'essence de l'avantage fiscal des diesels ...

L'actualité fiscale a également été riche cette année avec un lobbying important fait par la CGI, avec l'appui de sa Commission Fiscale, sur la problématique des requalifications des bâtiments commerciaux en industriels, problématique qui a fortement touché le métier d'Expéditeur-Exportateur. Après plusieurs navettes parlementaires et gouvernementales suite au dépôt d'un amendement, l'action de lobbying est toujours d'actualité en 2017.

- L'Expérimentation et le Transfert -

Sur le sujet de l'expérimentation, l'ANEEFEL et ses membres se sont énormément impliqués au cours de cette année. Avec notamment, la Commission Stratégie Innovation Recherche Expérimentation Formation (SIREF) qui a développé son action en 2016 avec une participation active de Sabine ALARY, Joël BOYER et Daniel CORBEL. Cette Commission a été créée afin de travailler sur les orientations stratégiques du CTIFL en lien avec l'affectation de la nouvelle CVO.

Régis LHOUTELLIER a participé au Comité Post-Récolte du CTIFL dont l'objectif est de faire état aux professionnels de la Filière des expérimentations en cours concernant le post-récolte. Les professionnels peuvent ainsi faire des ajustements sur les actions en cours et valider la mise en place d'expérimentations ou leur poursuite.

Le CTIFL, dans le cadre de ses Commissions des Programmes Fruits et Légumes a également donné la parole aux professionnels, Régis LHOUTELLIER pour les Légumes et Claude BOYER pour les Fruits, afin de faire le point sur tous les programmes en cours et à venir en qualité post récolte, matériel végétal, serre, agroécologie et système de production, protection des plantes et automatisation/mécanisation ... De nouveaux représentants seront à nommer dans les groupes thématiques.

Dans le même temps, avec les familles professionnelles, le CTIFL a réorganisé ses activités de valorisation et de transfert au bénéfice des entreprises de la Filière. Claude BOYER a contribué à la réorganisation de ces activités et notamment les animations magasins.

- L'Enseignement et la Formation -

Avec une forte demande de la Filière et une mobilisation sans faille des détaillants, l'Education Nationale a validé la Création d'un CAP Primeur le 20 janvier 2016 par la 7^{ème} Commission Professionnelle Consultative du Ministère de l'Education Nationale, permettant aux Primeurs, ainsi qu'aux autres métiers de la Filière des Fruits et Légumes, d'obtenir un diplôme reconnu d'envergure nationale.

L'ANEEFEL a participé au groupe de travail Professionnels/Education Nationale toute l'année 2016 à un rythme soutenu pour concrétiser ce beau projet. Il se poursuit en 2017 pour voir le jour à la rentrée scolaire 2018.

La Commission Paritaire Nationale de l'Emploi et de la Formation Professionnelle de la Branche s'est également mobilisée pour adapter le processus législatif aux actions de formations (inscription des formations de la Branche sur la liste CPF) et pour promouvoir les parcours de professionnalisation spécifiques aux métiers de l'Expédition-Exportation de Fruits et Légumes. Ainsi, un 8^{ème} parcours, celui de l'Agent Qualité, a été validé.

En fin d'année, INTERGROS a adressé aux entreprises de la Branche une lettre d'information spécifique pour l'organisation de 2 parcours sur les centres CTIFL en 2017 : Responsable de la Préparation des Produits et Agent Qualité.



- L'International -

Plusieurs actualités ont marqué le contexte international en 2016 avec notamment le BREXIT dont les impacts sur le commerce évolueront encore dans les années à venir, la prolongation, à nouveau, de l'embargo russe jusqu'au 31 décembre 2017 ...

Encore une fois, le métier d'Exportateur a démontré ses capacités d'adaptation et de réactivité.

Mais ce ne sont pas que des frontières qui sont fermées en 2016, en effet, le marché vietnamien s'est ré-ouvert en 2016 après un long travail de négociation et des audits menés en France.

Dans le cadre de l'AFRAA, présidée par Eric GUASCH, la prolongation de l'embargo a entraîné une remise en question des objectifs de cette Association. Suite à son assemblée générale et à une mission de prospection au KAZAKHSTAN, l'AFRAA a décidé d'élargir les champs d'activités à d'autres pays de l'Union Economique Eurasiatique et de la CEI.

Le Président CORBEL et les professionnels exportateurs se sont également mobilisés, soit au travers de la Commission des Marchés Extérieurs d'Interfel, devenue aujourd'hui Commission Internationale, soit des diverses réunions et différents Salons comme Berlin, Madrid, Moscou, Medfel ...



- Le Social -

De nombreux dossiers pour l'ANEEFEL ont animé le dialogue social en 2016, 4 accords ont été signés en Commission Paritaire : un accord salaires, un avenant Prévoyance, une nouvelle classification des emplois accompagnée d'un accord salaire.

Par ailleurs la Commission Sociale s'est saisie de la Loi du « 8 août 2016 relative au travail, à la modernisation du dialogue social et à la sécurisation des parcours professionnels » avec un séminaire organisé pour la Commission Sociale par Maître Florence VERZI, l'avocate en droit social de l'ANEEFEL.

En effet, la Branche Professionnelle et ses différentes commissions paritaires devront évoluer avec la création d'une Commission Paritaire Permanente de Négociation et d'Interprétation et un certain nombre de tâches et de missions à réaliser.

Par ailleurs, la question de la réalisation d'accords types applicables dans les entreprises constitue un enjeu important en 2017.

L'ANEEFEL s'est également saisie du dossier « Pénibilité » dans le cadre de la CGI, en travaillant avec le Cabinet DIDACTHEM : audits en entreprise d'Expédition, contribution à l'élaboration du Référentiel sur les Métiers de la Logistique homologué par les Pouvoirs Publics en décembre 2016, mise à disposition des adhérents d'un outil informatique personnalisable.

Enfin, l'ANEEFEL a déposé un dossier au titre de la demande de reconnaissance de représentativité patronale pour la CCN de l'Expédition Exportation de Fruits et Légumes en octobre 2016.

- Gouvernance et Représentation de l'ANEEFEL -

En 2016, la gouvernance de l'ANEEFEL s'est renouvelée dans différentes instances ainsi qu'en interne.

Ainsi, à l'occasion de l'Assemblée Générale, 3 nouveaux membres ont intégré le Conseil d'Administration de l'ANEEFEL. Il s'agit de Cathy AMOROS (AMOROS SA), Sophie JAUNET (LA MONTFARVILLAISE) et Serge LE BONNIEC (CELTILEG).

Le Bureau de l'ANEEFEL a été réélu à l'occasion du Conseil d'Administration du 21 octobre qui s'est déroulé à Paris.

Au niveau des représentants dans les différentes instances, plusieurs élections ou nomination sont venues agréments cette année 2016 :

- Nicole THUERY, nommée Administratrice du CTIFL,
- Eric GUASCH, réélu Président de l'AFRAA,
- Sabine ALARY, élue à la Présidence de la SIPMM Abricot,
- Bernard CHIRON, élu à la Présidence de l'AIM,
- Olivier LEMOUZY, au titre d'Administrateur APRIFEL

De nouveaux adhérents ont aussi fait le choix de rejoindre l'ANEEFEL en 2016, avec de nouveaux mandats. Ces nominations s'inscrivent également dans le renouvellement de la gouvernance interprofessionnelle et d'un tryptique CTIFL/Interfel/APRIFEL.

- Qualité -

1. FEL PARTENARIAT®

Mise à jour de la formation

Dans le cadre de la nouvelle Convention 2016/2018, un travail de mise à jour des formations a été engagé en partenariat avec le CTIFL afin de les adapter à la nouvelle version des exigences et procédures. Ce travail concerne les supports de formation et le contenu des formations initiales (2 jours), renouvellement (1 jour) et HACCP (2 jours).

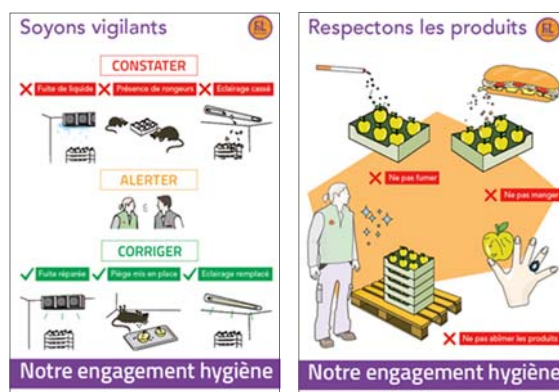
Lors de ces échanges, il a également été décidé de créer un nouveau module de formation : la formation « Agréeur » sur 1 jour. L'objectif de cette formation « allégée » est d'apporter aux agréeurs une meilleure compréhension de l'application des 4 volets de la Convention dans leur entreprise. Le détail de la méthode HACCP et l'élaboration de l'analyse des risques chimiques n'y sont pas traités.

Affiches hygiène

Initiée en 2015, la création d'affiches hygiène a abouti en 2016 avec la diffusion de ces outils qui donnent la possibilité aux entreprises de sensibiliser les salariés à l'hygiène dans les fruits et légumes, de manière simple et efficace.

6 affiches ont ainsi été créées :

- « *Restons propres* » : s'attacher les cheveux, se laver les mains, porter une tenue propre et protéger ses blessures,
- « *Respectons les produits* » : ne pas fumer, ne pas manger, ne pas abîmer les produits,
- « *Jetons les éléments indésirables* » : produits pourris, déchets, corps étrangers,
- « *Entreposons dans de bonnes conditions* » : températures extrêmes, colis au sol, colis écrasés et palette abîmée,
- « *Soyons vigilant* » : Constater, Alerter, Corriger : fuite de liquide, présence de rongeurs, éclairage cassé,
- « *Entretienons nos locaux* » : tri sélectif, détritrus au sol, produits d'entretiens rangés et aptes au contact alimentaire, plan de nettoyage.



Nouvelle vague d'audits

Suite au bilan des audits réalisé dans le cadre du bilan triennal, l'effet d'expérience et l'harmonisation des pratiques des auditeurs ont été privilégiés afin de travailler dans la continuité.

Ce travail d'harmonisation des méthodes a permis de mettre en commun les pratiques de chaque auditeur et devrait diminuer la variabilité des appréciations. Ces échanges ont abouti à la mise en place d'un guide d'interprétation à destination des auditeurs.

Parallèlement à cela et suite au lancement des nouvelles exigences et procédures FeL PARTENARIAT® 2016/2018, la mise à jour de la grille d'audit a été réalisée.

Des réflexions ont également été engagées concernant l'automatisation de la grille d'audit ainsi que l'allègement des exigences auditées pour les entreprises certifiées BRC (v7), IFS Food (v6), ISO 9001

(v2015) et ISO 22000 (v2005), dans le cas uniquement où l'exigence de l'autre démarche est supérieure à celle de FeL PARTENARIAT®.

L'ensemble de ces éléments a été élaboré en collaboration avec le CTIFL et un groupe de travail spécifique constitué de responsables qualité des entreprises conventionnées.

Référencement des laboratoires

FeL PARTENARIAT® a lancé au printemps 2016 une nouvelle consultation auprès des laboratoires d'analyses qui a abouti au référencement de 8 laboratoires d'analyses dans le cadre de la 3^{ème} Convention tripartite. Clôturé pendant l'été, ce référencement a permis la reconduction du partenariat avec les 6 laboratoires précédemment référencés (Agrolab, Cereco, Girpa, Primoris, Phytocontrol et Wessling) et l'intégration de 2 nouveaux partenaires (Eurofins et Groen AgroControl). Un groupe de travail composé de responsables qualité des entreprises a largement contribué à la réalisation de ce référencement.

2. SUJETS SENSIBLES DES PRODUITS PHYTOSANITAIRES

En 2016, certains groupes de travail ont émergé sur le sujet des produits phytosanitaires.

L'ANEEFEL a ainsi pris part à diverses réunions ; à Interfel, avec les enseignes de la grande distribution sur la problématique des produits phytosanitaires et l'émergence de la course zéro pesticide ; hors interprofession, un groupe de travail a été créé sur cette thématique plus amont regroupant les organisations produits, des syndicats professionnels, le COFRAC, la DGAL.

L'objectif est de maintenir un dialogue au sein de la Filière et construire une dynamique pour l'avenir.

Le cas du diméthoate, avec le non renouvellement de la dérogation d'utilisation en France de cette substance active, a aussi bouleversé la Filière et demandé une forte mobilisation en termes de lobbying des différentes familles. La campagne de Cerise a ainsi été marquée par la suspension d'importation et de mise sur le marché en France de Cerises en provenance d'Etats membres ou de pays tiers où l'utilisation de produits phytopharmaceutiques contenant la substance active diméthoate était autorisée en traitement des cerisiers. Les membres de l'ANEEFEL ont ainsi été sollicités dans les médias.

3. PARTICIPATION A LA CELLULE INFO NORME D'INTERFEL

En 2016, une forte participation de l'ANEEFEL dans la Cellule Info Norme d'Interfel est à noter.

Cette cellule a contribué à divers travaux dont la signature de deux Accords Interprofessionnels Concombre Calibre et Maturité Granny Smith, le renouvellement des accords existants (Abricot, Prune, Kiwi, Melon, Pêche/Nectarine), la diffusion d'un référentiel sur la segmentation de la Tomate. Un Accord sur la Courgette a aussi été proposé afin de définir les défauts et leurs tolérances mais celui-ci n'a pas été retenu par les professionnels.

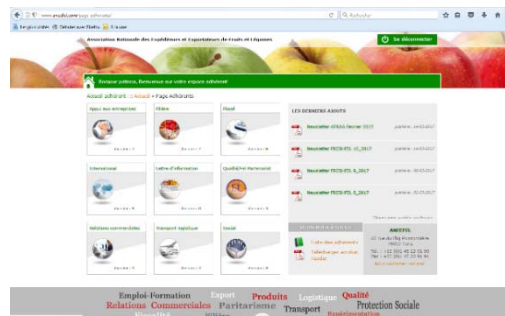
4. COMITE RSE D'INTERFEL

L'ANEEFEL a également participé à la création d'un nouveau Comité au sein d'Interfel sur la thématique Responsabilité Sociale Environnementale. Dans un premier temps, le Comité devrait réfléchir autour de deux axes, tout d'abord sur la possibilité de mettre en place une démarche RSE filière et en parallèle, le comité devrait également traiter des sujets sensibles et des problématiques concrètes comme les produits phytosanitaires. Les entreprises CELTILEG, DANIEL CADIOU, BOYER et PRONATURA se sont portées volontaires pour participer à ces travaux.

- Communication ANEEFEL -

La communication de l'ANEEFEL a été marquée en 2016 par la finalisation et la mise en ligne du nouveau site Internet de l'association www.aneefel.com.

Avec une partie publique pour améliorer la visibilité de l'Association et du métier d'Expéditeur-Exportateur, ainsi qu'un accès réservé aux adhérents pour rendre plus efficient l'accès à l'information sur la fiscalité, le social, les relations commerciales, la qualité ...



De nombreux articles sont parus dans la presse et sur le web au sujet de l'ANEEFEL et de FeL PARTENARIAT®.

- Produits et Thématiques -

L'ANEEFEL a poursuivi son accompagnement des filières produits à travers sa participation et celles de ses membres, dans la SIPMM Oignon, la SIPMM et l'AIM Melon, la SIPMM Abricot et la SIPMM Kiwi. De plus, l'ANEEFEL, grâce à la mobilisation de Sabine ALARY, a été un relai important des actions de la SIPMM Abricot : campagne de communication, présentation technique, récapitulatif des réglementaires ... Une notice explicative sur la réglementation concernant ce produit a également été rédigée pour la campagne 2016.

Dans le cadre du produit Ail l'ANEEFEL a participé au Comité de Pilotage de l'étude technico économique réalisée par le CTIFL mais également à diverses réunions organisées avec les Pouvoirs Publics (FranceAgriMer).

L'ANEEFEL et ses membres se sont investis dans les autres thématiques de la Filière et notamment le Comité Détail et le Comité RHD qui a fait du lobbying sur un projet de loi visant à favoriser l'ancrage territorial en restauration collective, ainsi qu'une relecture d'un outil réalisé par le Ministère de l'Agriculture.

Le Comité Bio, à travers un séminaire, a permis une synthèse des attentes des consommateurs et des contraintes techniques, économiques et réglementaires de la Filière. L'ANEEFEL a contribué avec ses membres à la réalisation d'une position commune de la Filière sur le projet de réglementation européenne de l'agriculture biologique.

Enfin, le Groupe de Travail Logistique et Emballage a aussi mobilisé les professionnels avec le renouvellement de l'accord harmonisation des pratiques de datage des colis et des Unités de Vente Consommateurs (UVC) en cours d'extension, ainsi que la réalisation d'une enquête afin d'évaluer la mise en place de l'Accord Interprofessionnel Palette.

- Communication Interfel -

L'ANEEFEL a également contribué à la Communication de la Filière à travers son implication et celle de ses membres dans la Commission Communication, dans la création du nouveau site institutionnel d'Interfel dans le cadre du groupe de travail WEB, dans le groupe de travail SIA qui contribue à la stratégie et au stand mis en place pour le Salon International de l'Agriculture, dans le groupe de travail Identité sonore qui est un projet d'harmonisation des créations sonores des campagnes de communication d'Interfel.

A l'occasion du Salon International de l'Agriculture 2016, Interfel a mis en avant les métiers de la Filière dans le cadre d'animation culinaire. Le métier d'Expéditeur a ainsi été représenté par Mathieu et Olivier LEMOUZY ainsi que par Joël BOYER.



Le 22 octobre, la Filière s'est rassemblée au Pré Catelan afin de célébrer les 40 ans d'Interfel.

Les adhérents de l'ANEEFEL ayant des mandats à l'Interprofession se sont ainsi rassemblés avec leurs collègues des autres professions.

- Le Conseil d'Administration -

CORBEL Daniel, Président	CARDELL EXPORT	84916 AVIGNON
ALARY Sabine	CLARIANA Sarl	84110 FAUCON
AMOROS Cathy	AMOROS Sa	84300 CAVAILLON
ARTERO Christophe	FDA INTERNATIONAL	49136 LES PONTS DE CE
AVY Pierre	LES VERGERS DE LA COURTOISE	84800 ISLE SUR SORGUE
BOYER Claude	BOYER Sa	82200 MOISSAC
DUPONT Philippe	ENDELIS Sas	62860 EPINOY
GERIN Bernard	Ets GERIN & Fils	84170 MONTEUX
GORI Stéphane	STEF'DISTRIBU	13550 NOVES
GUASCH Eric	COMIMPEX	13670 SAINT ANDIOL
JAUNET Sophie	LA MONTFARVILLAISE	50760 MONTFARVILLE
KAMPSCHOER Théodorus	KAMPEXPORT INTERNATIONAL	29250 SAINT POL DE LEON
LEMOUZY Olivier	LEMOUZY Sas	82104 CASTELSARRASIN
LHORME Jean-Yves	MAISON LHORME	26140 ANNEYRON
LHOUTELLIER Régis	LES JARDINS DE CREANCES	50710 CREANCES
MARAIS Olivier	MARAIS NANTES	44840 LES SORINIERES
PRUD'HOMME Patrice	ROBERT Sas	44450 SAINT JULIEN DE CONCELLES
THUERY Nicole	MOURGUES FRUITS	82200 MOISSAC

- La Commission Sociale -

LHOUTELLIER Régis, Président	LES JARDINS DE CREANCES	50710 CREANCES
DE LA COMBLE Bruno	PRONATURA	84300 CAVAILLON
PIPERAUX Joël	BOYER Sa	82200 MOISSAC
ROMMEL Francis	LES RIVES Eurl	82200 MONTAUBAN

- Les Syndicats Régionaux -

- **Union des Expéditeurs de Légumes de la Manche et du Nord de l'Ile et Vilaine,**
Président : Régis LHOUTELLIER
- **Union des Expéditeurs et Exportateurs de Fruits et Légumes de la Région Rhône-Alpes**
Président : Jean-Yves LHORME
- **Association Régionale des Expéditeurs et Exportateurs de Fruits et Légumes du Sud-Ouest (AREEFEL)**
Présidente : Sylvie AYET
- **Union des Négociants, Expéditeurs et Exportateurs de Provence (UNEEP)**
Président : Stéphane GORI

- L'équipe -

Valérie Avril, *Directrice*, en charge de la mise en œuvre et du suivi des orientations du Conseil d'Administration, de l'animation des Commissions Sociales et Paritaires, de la représentation de la Profession, de la gestion courante de l'Association.

Patricia Duval, *Assistante Administrative et Financière*, en charge de l'accueil téléphonique, du secrétariat, de la comptabilité, de l'informatique, de la réalisation des supports de communication, du suivi des questions sociales et des services généraux.

Marion Mispouillé, *Chargée de Mission Technico Economique*, en charge de la veille réglementaire, de l'information des adhérents et de l'animation de missions spécifiques : économie, filières produits, fiscalité et qualité. Chargée de l'animation de FeL PARTENARIAT®. Représentation de la Profession auprès de certains groupes de travail d'Interfel et du CTIFL.

- Les Chiffres Clés -

